

# Race for The Surface

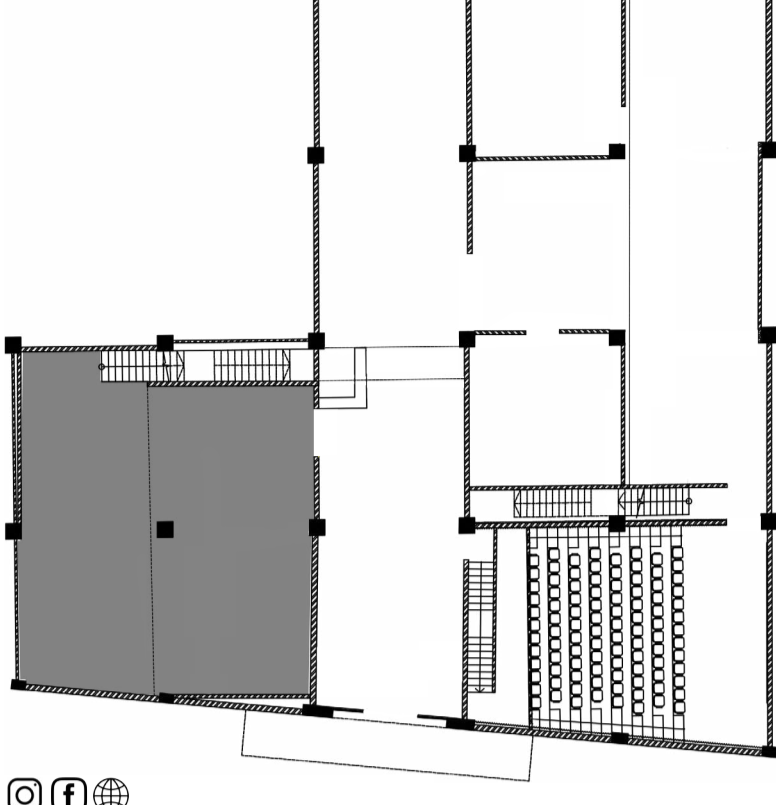
## التكالب على سطح الحياة

Dec 09 - April 29 2022

٩ تشرين الثاني - ٢٩ نيسان ٢٠٢٢

### Gallery 2

#### غاليري ٢



Beirut Art Center is pleased to announce Race for the Surface, a solo exhibition by Nadim Choufi. For his first institutional showing, Choufi presents The Sky Oscillates Between Eternity and Its Immediate Consequences (2021), the winner of the first edition of Art Jameel's digital commissions. The film explores how the future of smart cities relies on the promise of "sustainable" closed systems in the face of health and ecological crises. Two protagonists narrate how the control and exploitation of environmental life cycles and organisms are the blueprint to achieve such futurist visions. Cohabiting the space alongside the film, is Full Body Stretch, a series of sculptures made of PVC tubing, silicon appendages, fiberglass membranes and squirting cloudy fluids. The sculptures, commissioned by Beirut Art Center, function like clunky incontinent waste management systems, full of inefficient twists, turns, and leaks. Across this body of work, Choufi playfully prods the doctrine that technology can solve all of mankind's problems. Rather than address the deeply ingrained social and political causes of these problems, this belief system only deflects the issues of the present to some notion of a better future.

Even in the act of restoring the natural world, the Human reveals His underlying desire for domination. Closed systems designed as controlled replicas of the world to save the world, become erotic power plays with nature, testing how long to keep it in a chokehold before finally allowing it the "perfect" gasp of air. The future is lured in by CGI renderings of sustainable living colonies, closed carnal loops, pulsating sexy electric blue in their veins, to inject an optimal life into life.

These dream designs for a sustainable planet projected in the post-organic era, still use the crutch of nature in their visuals, staging the scene across lush valleys and mountains. But being a part of an endless metabolic cycle, it turns out, is not so much an invitation to relax in a picturesque resort, rather it is a strictly scheduled model of governance for all landscapes and organisms, yourself included, to churn at the desired speed.

What began as a world view to uplift life has now reduced life forms to productive infrastructure in order to stay on time. Yet the future can't possibly be all work, can it? You, the inhabitant of the colony will have to take a break at some point. You might lie down simply because it feels good, you might dream of a lover or meet with friends on the street to witness something together. Something other than watching yourselves burn out from exhaustion. These kinds of future events are not accounted for in the design of the colony. They are leaks of energy in the ecosystem, but do not think of them as flaws. Yes, they are entropic expressions, but they are necessary if you are to outlive the set paradigms of a future placed on you.

يتشرف مركز بيروت للفن أن يعلن عن معرض "التكالب على سطح الحياة". وهو معرض فردي للفنان نديم الشوفي. يقدم شوفي، في أول عرض مؤسسي له، فيلمًا بعنوان "ما بين الخلود وتلبد الغيوم" (٢٠٢١)، وهو الفيلم الذي حاز على جائزة برنامج "فن جميل" للتكليفات الفنية الرقمية بنسختها الأولى.

تجري أحداث فيلم الخيال العلمي في بيئة مستعمرة فضائية على كوكب الأرض، ويُستكشف من خلالها مستقبل المدن الذكية التي تعتمد على أنظمة مستدامة مغلقة في مواجهة الأزمات الصحية والبيئية. ومع ذلك، ومن خلال تجارب شخصيتين محوريتين في الفيلم، تصبح ديناميات التحكم واستغلال دورات الحياة البيئية والحياتية مخططات أولية لتحقيق هذا المستقبل. تروي الشخصيتان طرُق التحكم في دورات الحياة البيئية والكائنات الحية واستغلالها في المخطط الأساسي لتحقيق مثل هذه الرؤى المستقبلية.

يتم عرض مجسمات على شكل تمدد كامل للجسم، وهي سلسلة من المنحوتات المصنوعة من أنابيب PVC وملحقات السيليكون وأغشية الألياف الزجاجية وتدقق السوائل الغائمة وذلك على أرض المساحة المخصصة لعرض الفيلم.

يمكن القول أن هذه المنحوتات المكلفة من مركز بيروت للفن تعمل كأنظمة لإدارة النفايات غير الصلبة، والمليئة بالتقلبات والمنعطفات والتسريبات غير الفعالة. يريد الشوفي، عبر مجموعة الأعمال هذه الإشارة بشكل هزلي إلى المبدأ القائل بأن التكنولوجيا يمكن أن تحل جميع مشاكل البشرية. لكن هذه المعتقدات تقوم بتحريف قضايا مشاكل الوقت الحاضر لاستبدالها بأفكار عن مستقبل أفضل بدلاً من معالجة الأسباب الاجتماعية والسياسية الراضخة لهذه المشاكل.

يكشف الإنسان عن رغبته الكامنة في الهمنة حتى في عملية ترميم واستعادة العالم الطبيعي. فتصبح الأنظمة المغلقة، المصممة أساساً كنسخ مطابقة للأصل عن العالم لإنقاذ العالم، قوة شهوانية تتلاعب بالطبيعة، وتختبر كذلك المدة التي تتحمل فيها الاختناق قبل أن يُسمح لها أخيراً باستنشاق "لهثة" الهواء "الثالثة".

تقوم التصورات الـ CGI بجذب المستقبل عبر بثها لتصورات شكلية للمستعمرات الحية المستدامة، والحلقات الجسدية المغلقة، وضح نبضات كهربائية زرقاء مثيرة عبرها، لحقن نبض مثالي في الحياة.

لا تزال هذه "التصاميم الحلم" لنموذج كوكب مستدام يُتوقع الوصول إليه في حقبة ما بعد العضوية، تتعكز على الطبيعة في صورها المثقلة بمنظر الوديان والجبال الخضبة. وقد اتضح أن كل ذلك ليس دعوة للاسترخاء في منتجج خلاب -يمثل جزءاً من دورة التمثيل الغذائي التي لا نهاية لها- كما يبدو للوهلة الأولى، بل هو نموذج منظم بدقة، لجميع المناظر الطبيعية والكائنات الحية، بما في ذلك أنت نفسك، للتحرك بالسرعة المطلوبة.

ما بدأ إذاً كوجهة نظر عالمية للارتقاء بالحياة إلى الأفضل، جعل أشكال الحياة تنحدر حاليًا إلى بنية تحتية منتجة من أجل البقاء في الوقت المحدد. إلا أنه من غير الممكن أن يكون المستقبل مبني بكامله على العمل، ليس كذلك؟ حتى أنت، يا ساكن المستعمرة، تحتاج لأخذ استراحة من وقت إلى آخر، فتستلقي لجرد أن الاستلقاء يشعرك بالارتياح، أو قد تحلم بحبيب أو تخرج لتقابل أصدقاء في الشارع وتشهدون شيئًا ما معًا... قد تفعل أي شيء غير أن تبقى واقفًا تشاهد نفسك تنهار وتحترق من الشعور بالإرهاق.

لا يتم أخذ هذه الأنواع من الأحداث المستقبلية بعين الاعتبار عند تصميم المستعمرة، على اعتبار أنها تسريبات للطاقة في النظام البيئي، ولا يتم التفكير فيها على أنها عيوب. لكنها تعابير حقيقية، تعابير ضرورية إن رغبت أن تطول عيشك في نماذج المستقبل المحددة الموضوعة لك مسبقًا.

**Nadim Choufi** lives in Beirut and primarily works with video, 3D animation, and sculpture. Nadim's work spins around scientific progress and its non-neutrality, often focusing on the materiality of designed organisms, language, products, and bodies. He has exhibited his work regionally and internationally most recently at Sharjah Art Foundation in Sharjah, The New School in New York, and Macao in Milan.

يعيش نديم شوفي في بيروت ويعمل بشكل أساسي بالفيديو والرسوم المتحركة ثلاثية الأبعاد والنحت. يدور عمل نديم حول التقدم العلمي وعدم حياديته، وغالبًا ما يركز على مادية الكائنات الحية المصممة واللغة والمنتجات والأجسام. عرض الفنان أعماله إقليمياً ودولياً بما في ذلك مؤخرًا في مؤسسة الشارقة للفنون في الشارقة والنيو سكول في نيويورك وماكاو في ميلانو.

## Production Team

### فريق العمل

#### Technical Director

Nadim Deaibes

#### المدير التقني

نديم دعبيس

#### Technical Team

Salim Abou Ayash

Kevin Abou Saleh

Rawad Kanj

#### الفريق التقني

سليم أبو عياش

كيفين أبو صالح

رواد كنج

#### Translation

Hussein Nassereddine

#### ترجمة

حسين ناصر الدين

#### Printing

Al-Matba'a Printing

#### طباعة

المطبعة للطباعة

#### Electrical works

Eng. Fadi Gharib

Abed El Aziz Khnayfes

Bahaa Al-Ali

Ali Al-Issa

Hamoud Al-Faraj

#### كهرباء

م. فادي غريب

عبد العزيز خنايفس

بهاء العلي

علي العيسى

حمود الفرّج

#### Painting

Louay Abdel Haq

Souheil Salouh

#### طلاء

لؤي عبدالحق

سهيل صلوح

#### Maintenance

Ara Giragossian

#### صيانة

آرا كيراكوسيان

## Special Thanks

### شكر خاص

Antonia Carver

Aria Farajnezhad

Brent Galotera

Christine Tohme & Ashkal Alwan

Rahul Gudipudi

MK Harb

Will Lee

Reem Shadid

Lana Shamma

Veda Thozhur Kolleri

أنطونيا كارفر

آريا فرج نجاد

برنت غالوتيري

كريستين طعمة وأشكال ألوان

راهول غوديبودي

محمد خليل حرب

ويل لي

ريم شديد

لانا شاما

فيدا ثوزهور كوليري